



# รายงานสถานการณ์ภัยแล้งและภัยพิบัติ ณ วันที่ 20 มีนาคม 2558 และผลการปฏิบัติการฝนหลวงประจำวัน ที่ 19 มีนาคม 2558

กลุ่มวิชาการปฏิบัติการฝนหลวง กองปฏิบัติการฝนหลวงกรมฝนหลวงและการบินเกษตร  
royalrainmaking\_academic@hotmail.com

## สถานการณ์ภัยแล้งและภัยพิบัติ

### ๑ การคาดหมายพื้นที่ประสบภัยแล้ง

จังหวัดที่ได้รับผลกระทบภัยแล้งตามรายงานของกรมควบคุมและบรรเทาสาธารณภัย (ปภ.) ตั้งแต่วันที่ 20 ตุลาคม 2557 – ปัจจุบัน มีทั้งสิ้น 27 จังหวัด 133 อำเภอ 751 ตำบล 6,822 หมู่บ้าน (เปรียบเทียบกับทั่วประเทศ 74,963 หมู่บ้าน คิดเป็น 9.10%)

ภาค	รายชื่อจังหวัด (จำนวนอำเภอ) ที่ประกาศภัยแล้ง	จำนวนจังหวัดที่ประกาศภัยแล้ง
เหนือ	พิษณุโลก(9), เชียงใหม่(18), พิจิตร(4), แพร่(8), ตาก(3), สุโขทัย(1), กำแพงเพชร(1), น่าน(1)	8(45)
กลาง	นครสวรรค์(3), ชัยนาท(6), ลพบุรี(5), กาญจนบุรี(2)	4(16)
ตะวันออกเฉียงเหนือ	นครราชสีมา(20), ชัยภูมิ(7), ขอนแก่น(8), สกลนคร(4), อำนาจเจริญ(4), บุรีรัมย์(2), มหาสารคาม(1), กาฬสินธุ์(1)	8(47)
ตะวันออก	จันทบุรี(9), ชลบุรี(1)	2(10)
ใต้	ราชบุรี(5), ประจวบคีรีขันธ์(1), ตรัง(7), สตูล(1), เพชรบุรี(1)	5(15)
รวม จำนวนจังหวัด(อำเภอ) ที่ประกาศภัยแล้ง		27(133)

ที่มา: กรมป้องกันและบรรเทาสาธารณภัย (ปภ.)

### ๑ พื้นที่ร้องขอฝน(ตั้งแต่วันที่1 มกราคม 2558 – ปัจจุบัน)

ภาค	รายชื่อจังหวัด (จำนวนอำเภอ) ที่มีผู้ขอรับบริการ	จำนวนผู้ร้องขอฝน (ราย)
เหนือ	กำแพงเพชร(1), เชียงใหม่(2), ตาก(2), น่าน(1), พิจิตร(1), พิษณุโลก(8), เพชรบูรณ์(7), แพร่(9), ลำปาง(2), ลำพูน(8), สุโขทัย(1)	30
กลาง	กาญจนบุรี(2), ชัยนาท(5), นครสวรรค์(3), ลพบุรี(2), สุพรรณบุรี(3), อ่างทอง(1)	17
ตะวันออกเฉียงเหนือ	กาฬสินธุ์(1), ขอนแก่น(1), นครราชสีมา(32), บุรีรัมย์(22), มหาสารคาม(1), ร้อยเอ็ด(20), สุรินทร์(1), อำนาจเจริญ(1), อุตรดิตถ์(32)	13
ตะวันออก	จันทบุรี(3), ชลบุรี(2), ตราด(1), ปราจีนบุรี(3), ระยอง(4), สระแก้ว(9), ฉะเชิงเทรา(1)	22
ใต้	กระบี่(8), ชุมพร(7), ตรัง(6), นครศรีธรรมราช(4), ประจวบคีรีขันธ์(1), พังงา(2), เพชรบุรี(7), ราชบุรี(2), สมุทรสาคร(2), สุราษฎร์ธานี(2)	25
รวม	43 จังหวัด 233 อำเภอ	107

### ๑ สถานการณ์ภาวะหมอกควันในพื้นที่ภาคเหนือและจุดความร้อน (Hotspot)

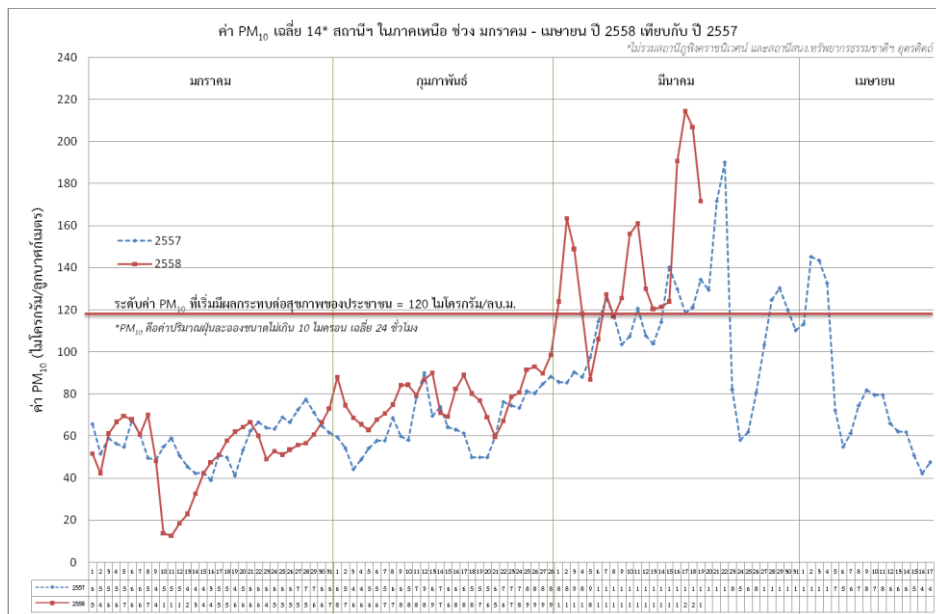
ตารางค่า PM<sub>10</sub>ในพื้นที่ภาคเหนือย้อนหลัง 5 วัน มีค่าดังนี้

จังหวัด	ชื่อสถานี	ค่า PM <sub>10</sub> <sup>1</sup>					คุณภาพอากาศ
		15 มี.ค.	16 มี.ค.	17 มี.ค.	18 มี.ค.	19 มี.ค.	
เชียงใหม่	สนง.ทรัพยากรธรรมชาติและสิ่งแวดล้อม อ.เมือง	173	300	285	381	329	มีผลกระทบ
	สนง.สาธารณสุขอำเภอแม่สาย อ.แม่สาย	170	229	224	280	279	มีผลกระทบ
เชียงใหม่	ศาลากลางจังหวัดเชียงใหม่ อ.เมือง	100	174	292	224	166	มีผลกระทบ
	โรงเรียนยุพราชวิทยาลัย อ.เมือง	121	240	299	235	162	มีผลกระทบ
	พระตำหนักภูพิงคราชนิเวศน์* (Mobile)	23	42	48	38	28	ดี

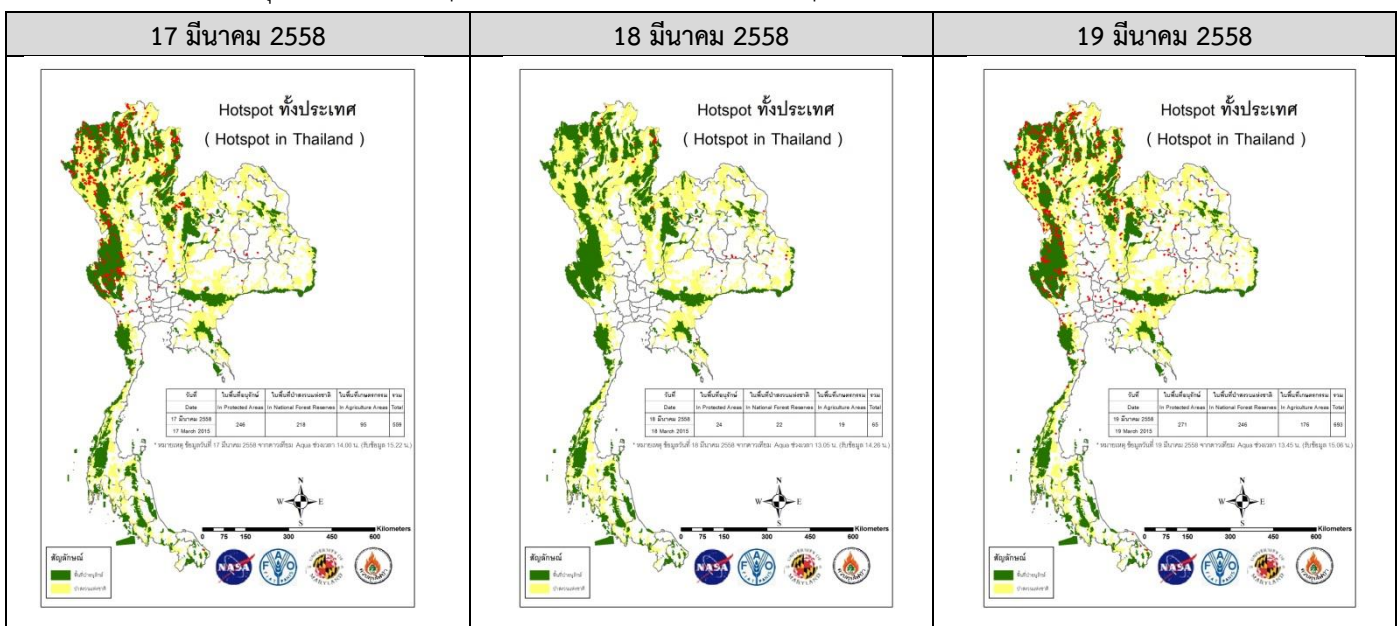
<sup>1</sup>PM<sub>10</sub> คือ ปริมาณฝุ่นละอองขนาดไม่เกิน 10 ไมครอน มาตรฐานค่าเฉลี่ย 24 ชั่วโมง ต้องไม่เกิน 120 ไมโครกรัมต่อลูกบาศก์เมตร143

จังหวัด	ชื่อสถานี	ค่า PM <sub>10</sub> <sup>1</sup>					คุณภาพอากาศ
		15 มี.ค.	16 มี.ค.	17 มี.ค.	18 มี.ค.	19 มี.ค.	
ลำปาง	สถานีอุตุนิยมวิทยาลำปาง อ.เมือง	104	161	198	186	143	มีผลกระทบต่อ
	โรงพยาบาลส่งเสริมสุขภาพบ้านสบป่าด อ.แม่เมาะ	77	130	153	130	125	มีผลกระทบต่อ
	โรงพยาบาลส่งเสริมสุขภาพบ้านท่าสี่ อ.แม่เมาะ	132	156	162	153	136	มีผลกระทบต่อ
	การประปาส่วนภูมิภาคแม่เมาะ อ.แม่เมาะ	84	146	164	146	146	มีผลกระทบต่อ
ลำพูน	สนามกีฬา อบจ.	73	180	211	215	112	ปานกลาง
แม่ฮ่องสอน	สนง.ทรัพยากรธรรมชาติและสิ่งแวดล้อม อ.เมือง	282	303	267	236	171	มีผลกระทบต่อ
น่าน	สำนักงานเทศบาลเมืองน่าน อ.เมือง	90	133	197	181	158	มีผลกระทบต่อ
แพร่	สถานีอุตุนิยมวิทยาแพร่ อ.เมือง	89	137	163	142	121	มีผลกระทบต่อ
พะเยา	อุทยานการเรียนรู้กว๊านพะเยา อ.เมือง	124	251	265	228	197	มีผลกระทบต่อ
ตาก	สถานีอุตุนิยมวิทยาแม่สอด อ.แม่สอด	113	132	123	158	158	มีผลกระทบต่อ
อุตรดิตถ์	สนง.ทรัพยากรธรรมชาติและสิ่งแวดล้อม* (Mobile)	59	68	81	89	81	ปานกลาง
ค่า PM <sub>10</sub> เฉลี่ย 14* สถานีในภาคเหนือ (*ไม่รวมสถานีภูฟ้าโครงการนิเวศน์ และสนง.ทรัพยากรธรรมชาติฯ อุตรดิตถ์)		124	191	215	207	172	-

ที่มา: กรมควบคุมมลพิษ



แผนภาพแสดงจุดความร้อน (Hotspot) ในประเทศไทยจากดาวเทียม Aqua ระบบ MODIS



ที่มา: ส่วนควบคุมไฟฟ้า กรมอุทยานสัตว์ป่าและพันธุ์พืช

๑ สถานการณ์ปริมาณน้ำเก็บกักในอ่างเก็บน้ำที่สำคัญ

ชื่ออ่างเก็บน้ำ	ความจุของอ่างที่ รณก. <sup>2</sup> (ล้าน ลบ.ม.)	ปริมาณน้ำในอ่างฯ(%)					หมายเหตุ
		15 มี.ค.	16 มี.ค.	17 มี.ค.	18 มี.ค.	19 มี.ค.	
<b>ภาคเหนือ</b>							
- ภูมิพล(ตาก)	13,462	42	42	42	42	42	ระดับน้ำต่ำกว่า 60%
- สิริกิติ์(อุตรดิตถ์)	9,510	57	56	56	56	56	ระดับน้ำต่ำกว่า 60%
- แม่จัด(เชียงใหม่)	265	55	54	54	54	53	ระดับน้ำต่ำกว่า 60%
- แม่กวาง(เชียงใหม่)	263	17	17	16	16	16	ระดับน้ำต่ำกว่า 20%
- กิวลม(ลำปาง)	106	50	51	51	51	51	ระดับน้ำต่ำกว่า 60%
- กิวคอง(ลำปาง)	170	45	44	44	44	44	ระดับน้ำต่ำกว่า 60%
- แควน้อย(พิษณุโลก)	939	45	45	44	44	43	ระดับน้ำต่ำกว่า 60%
<b>ภาคตะวันออกเฉียงเหนือ</b>							
- ห้วยหลวง(อุดรธานี)	135	33	32	32	32	32	ระดับน้ำต่ำกว่า 40%
- น้ำอูน(สกลนคร)	520	48	47	47	47	46	ระดับน้ำต่ำกว่า 60%
- น้ำพุง(สกลนคร)	166	36	36	36	36	35	ระดับน้ำต่ำกว่า 40%
- จุฬารัตน์(ชัยภูมิ)	164	48	48	48	48	48	ระดับน้ำต่ำกว่า 60%
- อุดรรัตน์(ขอนแก่น)	2,431	43	42	42	42	42	ระดับน้ำต่ำกว่า 60%
- ลำปาว(กาฬสินธุ์)	1,980	37	36	36	36	36	ระดับน้ำต่ำกว่า 40%
- ลำตะคอง(นครราชสีมา)	314	40	40	40	40	40	ระดับน้ำต่ำกว่า 60%
- ลำพระเพลิง(นครราชสีมา)	110	24	24	24	24	24	ระดับน้ำต่ำกว่า 40%
- มูลบन(นครราชสีมา)	141	43	43	46	43	43	ระดับน้ำต่ำกว่า 60%
- ลำแซะ(นครราชสีมา)	275	46	45	45	45	45	ระดับน้ำต่ำกว่า 60%
- ลำน้ำรอง(บุรีรัมย์)	121	59	59	59	59	58	ระดับน้ำต่ำกว่า 60%
- ลำปลายมาศ(นครราชสีมา)	98	56	56	56	55	55	ระดับน้ำต่ำกว่า 60%
<b>ภาคกลาง</b>							
- ป่าสัก(ลพบุรี)	960	46	45	45	44	44	ระดับน้ำต่ำกว่า 60%
- ทับเสลา(อุทัยธานี)	160	32	31	31	31	31	ระดับน้ำต่ำกว่า 40%
- กระเสี้ยว(สุพรรณบุรี)	240	45	45	45	45	45	ระดับน้ำต่ำกว่า 60%
- ศรีนครินทร์(กาญจนบุรี)	17,745	71	71	71	71	71	-
- วชิราลงกรณ์(กาญจนบุรี)	8,860	53	53	53	52	52	ระดับน้ำต่ำกว่า 60%
<b>ภาคตะวันออก</b>							
- ชุนด่านฯ(นครนายก)	224	37	37	36	36	35	ระดับน้ำต่ำกว่า 40%
- คลองสิียด(ฉะเชิงเทรา)	420	27	27	26	26	26	ระดับน้ำต่ำกว่า 40%
- บางพระ(ชลบุรี)	117	38	38	38	38	38	ระดับน้ำต่ำกว่า 40%
- หนองปลาไหล(ระยอง)	164	70	69	68	68	67	-
- ประแสร์(ระยอง)	248	80	80	80	79	79	-
- พระปรัง (สระแก้ว)	97	46	46	45	44	44	ระดับน้ำต่ำกว่า 60%
- ดอกกราย (ระยอง)	71	31	30	30	30	30	ระดับน้ำต่ำกว่า 40%
- คลองพระพุทธ (จันทบุรี)	70	72	71	71	71	71	-
<b>ภาคใต้</b>							
- แก่งกระ जान(เพชรบุรี)	710	51	51	51	50	50	ระดับน้ำต่ำกว่า 60%
- ปรามบุรี(ประจวบคีรีขันธ์)	347	51	50	50	49	49	ระดับน้ำต่ำกว่า 60%
- รัชชประภา(สุราษฎร์ธานี)	5,639	78	78	78	78	78	-
- บางกลาง(ยะลา)	1,454	93	92	92	92	92	-

ที่มา: กรมชลประทาน

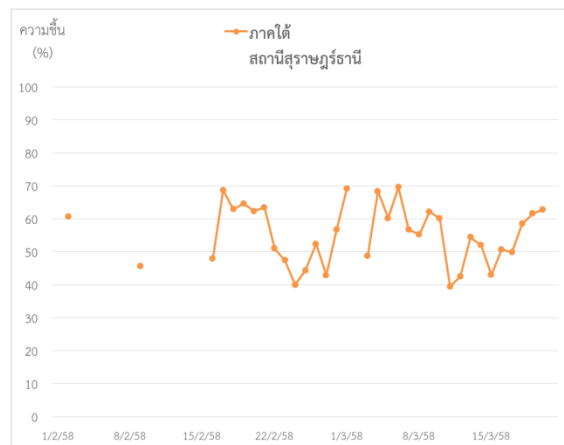
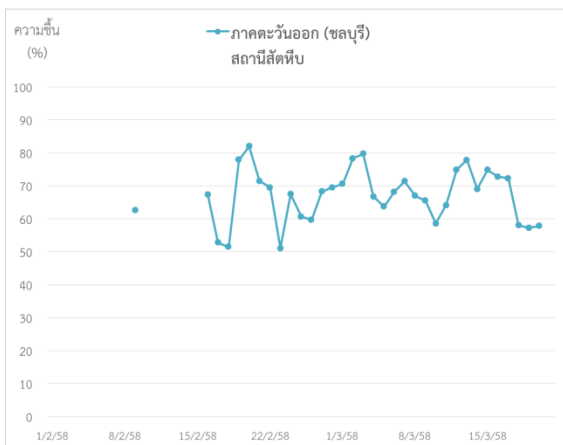
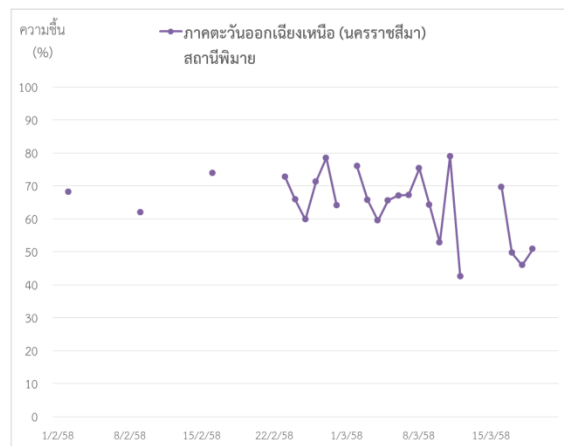
<sup>2</sup>รณก. = ระดับน้ำเก็บกัก

การสภาพอากาศและการพยากรณ์อากาศ

๑ ข้อมูลความชื้นจากการตรวจอากาศชั้นบน (Sounding) ระยะเวลาสูง 0 - 10,000 ฟุต

ภาค	สถานีตรวจอากาศ	ความชื้นสัมพัทธ์ (%)					หมายเหตุ
		16 มี.ค.	17 มี.ค.	18 มี.ค.	19 มี.ค.	20 มี.ค.	
ภาคเหนือ	สถานีเรดาร์ฝนหลวง อมก๋อย	33.1	29.8	30.7	32.7	33.7	-
	สถานีตรวจอากาศเคลื่อนที่ พิษณุโลก	51.0	56.9	55.5	56.5	53.7	-
ภาคกลาง	สถานีเรดาร์ฝนหลวง ตากลิ	35.8	36.5	35.9	33.1	45.0	-
ภาคตะวันออกเฉียงเหนือ	สถานีเรดาร์ฝนหลวง พิมาย	69.6	49.7	45.9	50.8	-	-
ภาคตะวันออก	สถานีเรดาร์ฝนหลวง สัตหีบ	72.8	72.3	58.0	57.3	57.8	-
ภาคใต้	สถานีเรดาร์ฝนหลวง สุราษฎร์ธานี	50.7	49.8	58.5	61.6	62.8	-

๑ กราฟแสดงแนวโน้มความชื้นอากาศชั้นบนตั้งแต่วันที่ 2 กุมภาพันธ์ - ปัจจุบัน



## ๑ การพยากรณ์อากาศและลักษณะอากาศทั่วไป ประจำวันที่ 20 มีนาคม 2558

ความกดอากาศต่ำเนื่องจากความร้อนปกคลุมประเทศไทยตอนบน ลักษณะเช่นนี้ทำให้บริเวณประเทศไทยมีอากาศร้อนโดยทั่วไป และอากาศร้อนจัดบางพื้นที่ บริเวณภาคเหนือ และภาคกลางตอนบน บริเวณความกดอากาศสูงได้แผ่ปกคลุมประเทศจีนตอนกลางแล้ว และจะปกคลุมประเทศไทยตอนบน ในช่วงวันที่ 21-25 มีนาคม 2558 ประกอบกับมีคลื่นกระแสลมตะวันตกจากประเทศพม่าเคลื่อนเข้าปกคลุมภาคเหนือ ลักษณะเช่นนี้ทำให้บริเวณภาคเหนือ ภาคตะวันออกเฉียงเหนือ ภาคกลาง และภาคตะวันออก มีพายุฤดูร้อนเกิดขึ้น โดยมีลักษณะของลมกระโชกแรงและลูกเห็บตกเกิดขึ้นได้บางพื้นที่ หลังจากนั้นอุณหภูมิจะลดลงได้ 4-6 องศาเซลเซียส ขอให้ประชาชนระมัดระวังอันตรายจากความเสียหายของบ้านเรือนและสิ่งก่อสร้างที่ไม่แข็งแรงจากพายุฝนฟ้าคะนองและลมกระโชกแรงไว้ด้วย

## ๑ การพยากรณ์อากาศรายภาคและการวิเคราะห์สภาพอากาศในการปฏิบัติการฝนหลวง 7 วันข้างหน้า

ภาคเหนือ	
- พยากรณ์อากาศ	ช่วงวันที่ 19-20 มี.ค. อากาศร้อนถึงร้อนจัด กับมีฟ้าหลัวในตอนกลางวัน อุณหภูมิต่ำสุด 19-25 องศาเซลเซียส อุณหภูมิสูงสุด 37-40 องศาเซลเซียส โดยในช่วงวันที่ 21-25 มี.ค. มีพายุฝนฟ้าคะนองเป็นแห่งๆ ถึงกระจาย ร้อยละ 20-40 ของพื้นที่ กับมีลมกระโชกแรงและลูกเห็บตกบางแห่ง อุณหภูมิจะลดลง 4-6 องศาเซลเซียส อุณหภูมิต่ำสุด 18-24 องศาเซลเซียส อุณหภูมิสูงสุด 30-36 องศาเซลเซียส ลมตะวันตก ความเร็ว 10-25 กม./ชม.
- วิเคราะห์โอกาสปฏิบัติการฝนหลวง	คาดการณ์ว่าวันที่ 21-23 มี.ค. บริเวณความกดอากาศสูงจากประเทศจีนจะแผ่ลงมาปกคลุมประเทศไทยตอนบน ประกอบกับมีคลื่นกระแสลมตะวันตกเคลื่อนเข้าปกคลุมบริเวณภาคเหนือ ทำให้ภาคเหนือมีพายุฤดูร้อนเกิดขึ้น โดยมีลักษณะของพายุฝนฟ้าคะนองและลมกระโชกแรงกับมีลูกเห็บตกได้บางพื้นที่ ซึ่งมีโอกาสในการปฏิบัติทำฝนเพื่อช่วยเหลือพื้นที่บริเวณภาคเหนือในช่วงเวลาดังกล่าว
ภาคกลาง	
- พยากรณ์อากาศ	ช่วงวันที่ 19-20 มี.ค. อากาศร้อนถึงร้อนจัดกับมีฟ้าหลัวในตอนกลางวัน อุณหภูมิต่ำสุด 24-27 องศาเซลเซียส อุณหภูมิสูงสุด 37-40 องศาเซลเซียส ส่วนในช่วงวันที่ 21-25 มี.ค. มีพายุฝนฟ้าคะนองเป็นแห่งๆ ถึงกระจาย ร้อยละ 20-40 ของพื้นที่ กับมีลมกระโชกแรงและลูกเห็บตกบางแห่ง อุณหภูมิจะลดลง 3-5 องศาเซลเซียส อุณหภูมิต่ำสุด 23-25 องศาเซลเซียส อุณหภูมิสูงสุด 32-36 องศาเซลเซียส ลมตะวันออกเฉียงใต้ ความเร็ว 10-30 กม./ชม.
- วิเคราะห์โอกาสปฏิบัติการฝนหลวง	คาดการณ์ว่าวันที่ 21-23 อิทธิพลจากความกดอากาศสูงจากจีน อาจทำให้เกิดลมกระโชกและมีฝนตกกระจายเป็นแห่งๆ บริเวณบางส่วนของจังหวัดนครสวรรค์ ลพบุรี สระบุรี สุพรรณบุรี กาญจนบุรี อุทัยธานี ชัยนาท และพระนครศรีอยุธยา
ภาคต.อ.เฉียงเหนือ	
- พยากรณ์อากาศ	ช่วงวันที่ 19-20 มี.ค. อากาศร้อนกับมีฟ้าหลัวในตอนกลางวัน อุณหภูมิต่ำสุด 22-26 องศาเซลเซียส อุณหภูมิสูงสุด 36-39 องศาเซลเซียส โดยมีพายุฝนฟ้าคะนองกับลมกระโชกแรงบางแห่ง ร้อยละ 10 ของพื้นที่ ส่วนในช่วงวันที่ 21-25 มี.ค. มีพายุฝนฟ้าคะนองเป็นแห่งๆ ร้อยละ 20-30 ของพื้นที่ กับมีลมกระโชกแรงและลูกเห็บตกบางแห่ง อุณหภูมิจะลดลง 4-6 องศาเซลเซียส อุณหภูมิต่ำสุด 20-25 องศาเซลเซียส อุณหภูมิสูงสุด 31-36 องศาเซลเซียส ลมตะวันออกเฉียงใต้ ความเร็ว 10-30 กม./ชม.
- วิเคราะห์โอกาสปฏิบัติการฝนหลวง	บริเวณความกดอากาศสูงจากประเทศจีนจะแผ่ลงมาปกคลุมประเทศไทยตอนบน ประกอบกับมีคลื่นกระแสลมตะวันตกเคลื่อนที่จากประเทศพม่าเข้ามาปกคลุมบริเวณภาคเหนือ ส่งผลให้ภาคตะวันออกเฉียงเหนืออาจมีพายุฤดูร้อนเกิดขึ้น โดยมีลักษณะของพายุฝนฟ้าคะนองกับลมกระโชกแรง และมีลูกเห็บตกได้บางพื้นที่ (หมายเหตุ: ยังคงมีบางพื้นที่ไม่ต้องการฝน เนื่องจากอยู่ในระยะเก็บเกี่ยว(อ้อย))
ภาคตะวันออก	
- พยากรณ์อากาศ	ในช่วงวันที่ 19-20 มี.ค. อากาศร้อน กับมีฟ้าหลัวในตอนกลางวัน และมีพายุฝนฟ้าคะนองบางแห่ง ร้อยละ 10 ของพื้นที่ อุณหภูมิต่ำสุด 24-27 องศาเซลเซียส อุณหภูมิสูงสุด 34-38 องศาเซลเซียส ส่วนในช่วงวันที่ 21-25 มี.ค. มีพายุฝนฟ้าคะนองเป็นแห่งๆ ถึงกระจาย ร้อยละ 20-40 ของพื้นที่ กับมีลมกระโชกแรงบางแห่ง อุณหภูมิจะลดลง 3-5 องศาเซลเซียส อุณหภูมิต่ำสุด 23-26 องศาเซลเซียส อุณหภูมิสูงสุด 32-36 องศาเซลเซียส ลมตะวันออกเฉียงใต้ ความเร็ว 15-30 กม./ชม. ทะเลมีคลื่นสูงประมาณ 1 เมตร บริเวณที่มีพายุฝนฟ้าคะนองมีคลื่นสูงมากกว่า 2 เมตร
- วิเคราะห์โอกาสปฏิบัติการฝนหลวง	ภาคตะวันออกมีอากาศร้อนกับมีฟ้าหลัวในตอนกลางวัน และได้รับอิทธิพลจากลมฝ่ายตะวันออกพัดปกคลุม จะมีโอกาสเกิดฝนฟ้าคะนองได้บางพื้นที่ มีโอกาสปฏิบัติการฝนหลวงได้บางพื้นที่
ภาคใต้	
- พยากรณ์อากาศ (ภาคใต้ฝั่งตะวันออก)	ในช่วงวันที่ 19-22 มี.ค. มีเมฆบางส่วน กับมีฝนฟ้าคะนองบางแห่ง ร้อยละ 10 ของพื้นที่ ลมตะวันออกเฉียงใต้ ความเร็ว 15-30 กม./ชม. ทะเลมีคลื่นสูงประมาณ 1 เมตร ในช่วงวันที่ 23-25 มี.ค. มีพายุฝนฟ้าคะนองเป็นแห่งๆ ร้อยละ 20-30 ของพื้นที่ กับมีลมกระโชกแรงบางแห่ง อุณหภูมิต่ำสุด 22-25 องศาเซลเซียส อุณหภูมิสูงสุด 30-35 องศาเซลเซียส ลม

	ตะวันออกเฉียงใต้ ความเร็ว 15-35 กม./ชม. ทะเลมีคลื่นสูงประมาณ 1 เมตร บริเวณที่มีพายุฝนฟ้าคะนองมีคลื่นสูงมากกว่า 2 เมตร
- พยากรณ์อากาศ (ภาคใต้ฝั่งตะวันตก)	ในช่วงวันที่ 19-22 มี.ค. อากาศร้อนในตอนกลางวัน อุณหภูมิต่ำสุด 23-25 องศาเซลเซียส อุณหภูมิสูงสุด 35-37 องศาเซลเซียส ในช่วงวันที่ 23-25 มี.ค. มีพายุฝนฟ้าคะนองเป็นแห่งๆ ร้อยละ 20-30 ของพื้นที่ กับมีลมกระโชกแรงบางแห่ง อุณหภูมิต่ำสุด 22-25 องศาเซลเซียส อุณหภูมิสูงสุด 32-35 องศาเซลเซียส ลมตะวันออกเฉียงใต้ ความเร็ว 15-30 กม./ชม. ทะเลมีคลื่นสูงประมาณ 1 เมตร
- วิเคราะห์โอกาส ปฏิบัติการฝนหลวง	ท้องฟ้าหลักกับอากาศร้อนในตอนกลางวัน และมีโอกาสเกิดการก่อตัวของกลุ่มเมฆคิวมูลัสบริเวณ ประจวบคีรีขันธ์ เพชรบุรี ราชบุรี ชุมพร พังงา กระบี่ ตรัง ทำให้มีโอกาสปฏิบัติการฝนหลวงได้

ที่มา: การพยากรณ์อากาศได้จากกรมอุตุนิยมวิทยา

### การปฏิบัติการฝนหลวงประจำวันตามแผนป้องกันภัยพิบัติ 2558

ผลปฏิบัติการฝนหลวง ประจำวันที่ 19 มีนาคม 2558							20 มี.ค.2558ณ 10.00 น.	
ภาค/หน่วยฯ	หน่วย ปฏิบัติการฯ (หน่วย)	เครื่องบิน ผล./ทอ. (ลำ)	จำนวน เที่ยวบิน (เที่ยว)	จำนวน ชั่วโมงบิน (ชั่วโมง)	ปริมาณการใช้ สารฝนหลวง (ตัน/นัต)	จังหวัดที่มีการรายงานฝนตก (อำเภอ/อ่างเก็บน้ำขนาดใหญ่)	การวางแผนประจำวัน	
<b>เหนือ</b>	<b>2</b>	<b>5</b>	<b>8</b>	<b>15:00</b>	<b>3.6</b>			
- เชียงใหม่	1	Casa(2)	4	7:45	1.6	ไม่มีฝนตก	พื้นที่เป้าหมายหวังผลหลัก บรรเทาปัญหาหมอกควันและ ไฟป่า จังหวัดเชียงใหม่ ตาก เชียงราย พะเยา แพร่ ลำปาง แม่ฮ่องสอน ลำพูน น่าน	
- พิษณุโลก	1	Casa(2) SKA(1)	4	7:15	2.0	ไม่มีฝนตก	พื้นที่เป้าหมายหวังผลหลัก พื้นที่การเกษตร พิษณุโลก พิจิตร เพชรบูรณ์ ตาก สุโขทัย กำแพงเพชร	
<b>กลาง</b>	<b>1</b>	<b>3</b>	<b>-</b>	<b>-</b>	<b>-</b>			
- นครสวรรค์	1	Caravan(3)	ไม่ปฏิบัติการฝนหลวง เนื่องจากความชื้นสัมพัทธ์ในอากาศต่ำ มวลอากาศตรงตัว ไม่มีกลุ่มเมฆก่อตัวในบริเวณพื้นที่เป้าหมาย					Stand By ติดตามและ วิเคราะห์สภาพอากาศ
<b>ตะวันออกเฉียงใต้</b>	<b>2</b>	<b>5</b>	<b>-</b>	<b>-</b>	<b>-</b>			
- ระยอง	1	Caravan(2)	ไม่ปฏิบัติการฝนหลวงเนื่องจากสภาพอากาศไม่อยู่ในเกณฑ์ที่เหมาะสม อากาศร้อนอบอ้าวโดยทั่วไป เมฆมีปริมาณน้อยและไม่พัฒนา					Stand By ติดตามและ วิเคราะห์สภาพอากาศ
- จันทบุรี	1	Caravan(3) (Caravan 1911 ควบซ่อม 100 ชม.)	ไม่ปฏิบัติการฝนหลวงเนื่องจากสภาพอากาศไม่อยู่ในเกณฑ์ที่เหมาะสม อากาศร้อนอบอ้าวโดยทั่วไป เมฆมีปริมาณน้อยและไม่พัฒนา					Stand By ติดตามและ วิเคราะห์สภาพอากาศ
<b>ใต้</b>	<b>2</b>	<b>4</b>	<b>2</b>	<b>4:00</b>	<b>2.0</b>			
- หัวหิน	1	Caravan(2)	ไม่ปฏิบัติการฝนหลวงเนื่องจากความชื้นสัมพัทธ์ตั้งแต่ระดับ 5,000 ฟุต ขึ้นไปต่ำกว่า 40% และไม่มีเมฆก่อตัวในพื้นที่เป้าหมาย					Stand By ติดตามและ วิเคราะห์สภาพอากาศ
- สุราษฎร์ธานี	1	Casa(2)	2	4:00	2.0	มีฝนตกเล็กน้อยบริเวณ จ.ตรัง (อ.รัชฎา,อ.ห้วยยอด)	พื้นที่เป้าหมายหวังผลหลัก พื้นที่การเกษตร จ.ตรัง จ.นครศรีธรรมราช	
<b>รวม</b>	<b>7</b>	<b>17</b>	<b>10</b>	<b>19:00</b>	<b>5.6</b>			

กลุ่มวิชาการปฏิบัติการฝนหลวง กองปฏิบัติการฝนหลวง กรมฝนหลวงและการบินเกษตร